

Гарантийный талон № _____

Сведения о изделии

Модель, цвет	
Заводской номер	
Дата продажи	
Гарантийный срок	2 года с даты продажи изделия

Продавец

Наименование:	
Телефон:	
Адрес:	

Внешний вид и комплектация изделия проверена, претензий не имеется. С правилами установки, эксплуатации, условиями предоставления гарантий, ознакомлен(а) _____

Подпись покупателя _____

Печать и подпись продавца _____

ВНИМАНИЕ!!! Комплектацию и внешний вид изделия проверяйте при получении, в присутствии продавца. Последующие претензии по комплектации, цвету и механическим повреждениям изделия не принимаются!

Гарантия на комплектующие, сливные клапаны и их части, уплотнительные элементы, составляет 6 месяцев со дня продажи.

Гарантийные обязательства на изделие действуют 2 года с момента продажи при условии правильного оформления гарантийного талона, правильной установки и эксплуатации.

Выполнение гарантийных обязательств:

Работы, связанные с устранением дефектов или обменом товара, производятся в течение гарантийного срока, по месту приобретения товара.

По вопросам рекламации обращаться к производителю через продавца.

ТЕХНИЧЕСКИЙ ПАСПОРТ КОМПОЗИТНОГО САНТЕХНИЧЕСКОГО ИЗДЕЛИЯ

ИНСТРУКЦИЯ ПО УСТАНОВКЕ И ЭКСПЛУАТАЦИИ РАКОВИН

1. Общие сведения.

Раковины изготовлены из искусственного камня - современного экологичного материала, по прочности и долговечности, приближенного к характеристикам природного камня. Изделия соответствуют **ТУ 23.70-001-0081914075-2019**. Специальный защитный слой обеспечивает изделию высокую износостойкость и делает комфортным уход раковины при ежедневной эксплуатации. Изделие предназначено для использования в быту.

2. Эксплуатация и уход.

- Содержите раковину в чистоте, используя жидкие моющие средства, в составе которых отсутствуют абразивные компоненты.
- В случае появления известкового налета, удаляйте его при помощи специальных средств для удаления водного камня (столовый уксус, лимонный сок и т.п.)
- Во избежание появления желтых пятен от жесткой воды после ополаскивания рекомендуется протереть раковину мягкой тканью.
- В случае использования продуктов или жидкостей с сильными окрашивающими свойствами, (такими как чай, кофе, свекла и пр.), рекомендуется сразу смывать их водой, не давая им засохнуть.
- После длительного использования при появлении мелких царапин и потертостей, можно произвести полировку раковины с помощью полировальной губки средней жесткости и полировальной пасты средней зернистости. При необходимости для удаления крупных царапин допускается предварительное использование наждачной бумаги с зернистостью от 1000 до 2000 ед.

3. Меры предосторожности.

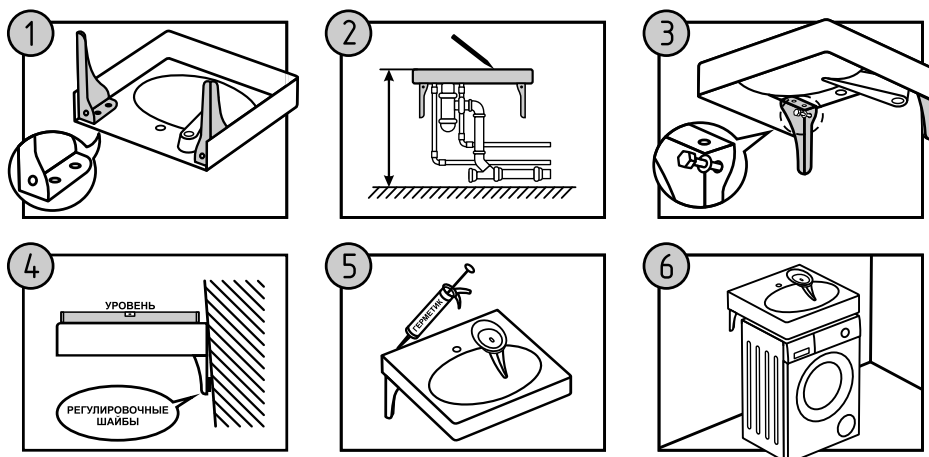
- Не бросайте в раковину тяжелые предметы.
- Категорически запрещается длительный контакт изделия с концентрированными кислотами, хлороформом, кретонами, щелочами (спирт, бензин, ацетон и пр.). При попадании такого вещества на поверхность изделия, немедленно смойте его водой.
- Не используйте губок с абразивным слоем и металлических щеток для очистки поверхности изделия.

4. Транспортировка и хранение.

Транспортировку и хранение изделия следует осуществлять в горизонтальном положении на ровной, жесткой поверхности.

5. Комплектация.

- Раковина - 1 шт.
- Упаковка изделия - 1 шт.
- Технический паспорт и гарантийный талон - 1 шт.



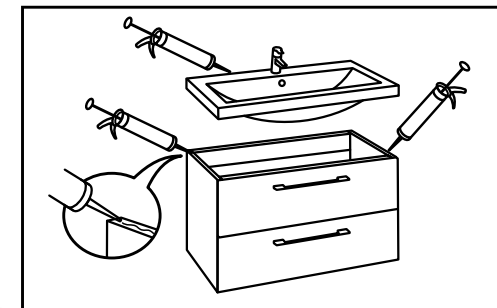
6. УСТАНОВКА РАКОВИНЫ НАД СТИРАЛЬНОЙ МАШИНОЙ.

- 1) Прикрепите кронштейны к раковине, используя винты и шайбы, входящие в комплектацию. **(КАТЕГОРИЧЕСКИ ЗАПРЕЩАЕТСЯ ИСПОЛЬЗОВАТЬ ЭЛЕКТРОИНСТРУМЕНТ ВО ВРЕМЯ ЗАТЯЖКИ ВИНТОВ И БОЛТЫ НЕ ВХОДЯЩИЕ В КОМПЛЕКТ), сила натяжения не более 0,25кгс*м.**
- 2) Выставьте раковину по уровню и необходимой высоте и выполните предварительную разметку в местах крепления кронштейнов.
- 3) Просверлите в стене отверстия в местах крепления кронштейнов и закрепите раковину к стене на кронштейны при помощи крепежа (в комплект не входит) выбрать в зависимости от материала стены.
- 4) Проверьте горизонтальное и вертикальное расположение раковины с помощью строительного уровня. При необходимости отрегулируйте уровень поверхности изделия регулировочными шайбами (в комплект не входят).
- 5) Нанесите санитарный силиконовый герметик на плоскость раковины, прилегающую к стене. При необходимости удалите излишки силиконового герметика влажной тканью.
- 6) Установите на раковину смеситель и сливную арматуру, согласно прилагаемым к ним инструкциям. Проверьте герметичность соединений и установите стиральную машину под раковину.

7. УСТАНОВКА РАКОВИНЫ НА ТУМБУ.

- 1) Установите тумбу к стене в место последующей эксплуатации. Если тумба подвесная, закрепите её к стене согласно инструкции прилагаемой к мебели (способы установки описаны в инструкции к тумбе).
- 2) Нанесите тонким слоем санитарный силиконовый герметик на верхнюю кромку боковых стенок тумбы. Также необходимо нанести силиконовый герметик на заднюю поверхность раковины примыкающую к стене, во избежание возможного попадания влаги под раковину.

- 3) Рекомендуется использовать санитарный силиконовый герметик прозрачного или белого цвета.
- 4) Установите раковину на тумбу, выровняйте и плотно прижмите к тумбе и стене.
- 5) Удалите излишки силиконового герметика влажной тканью.
- 6) После застывания силиконового герметика, установите санитарно-техническую арматуру.



ВНИМАНИЕ!!!

- Запрещено закручивать болты электроинструментом в закладные гайки, использовать только ручной инструмент.
- Допускается использование только комплектных болтов и кронштейнов!
- Не допускается эксплуатация раковины с крылом-столешницей над стиральной машиной без монтажа поддерживающего кронштейна к посадочным местам крыла-столешницы.
- Во избежание получения повреждений и нарушения целостности раковины, рекомендуется производить монтажные работы при помощи двух специалистов.

8. Гарантийные условия и обязательства производителя.

Компания-производитель гарантирует, что изделие на момент покупки является полностью укомплектованным и соответствует стандартам качества и безопасности. Изготовитель обеспечивает бесплатный ремонт изделия, но только при обнаружении дефектов производственного характера.

К заводскому браку, подлежащему замене, относятся:

- Нарушенная геометрия раковины.
- Пузыристости и термические трещины на лицевой поверхности изделия.
- Неоднородный цвет лицевой поверхности изделия.

Производитель оставляет за собой право отказа от бесплатного гарантийного ремонта в следующих случаях:

- Если изделие имеет механические повреждения, полученные в результате неправильной эксплуатации, установки, транспортировки, самостоятельного ремонта.
- Если обнаружены изменения в конструкции изделия.
- Если изделие эксплуатировалось не по своему целевому назначению.
- Если изделие использовалось с комплектующими, не предусмотренными изготовителем.
- Если имеются повреждения, вызванные попаданием на поверхность едких веществ и жидкостей.
- При отсутствии документов, подтверждающих приобретение изделия (кассовый чек, заполненный гарантийный талон с отметкой продавца, упаковка завода-изготовителя).
- В случае исправлений в гарантийном талоне, не заверенных изготовителем.

Гарантия производителя на продукцию - 2 года, с даты продажи.